



Svazek obcí
pro komunální služby

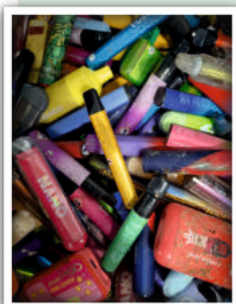
společně vydávají

ESKO-T

ELEKTRONICKÝ ZPRAVODAJ

PRO „ČLENY SVAZKU OBCÍ PRO KOMUNÁLNÍ SLUŽBY“

32/24



E-CIGARETY



**OBCE MOHOU
OPĚT UZAVÍRAT
SMLOUVU
SE SPOLEČNOSTÍ
NEVAJGLUJ**



**TŘÍDĚNÍ
TEXTILU
V ČR**



+420 800 100 879



info@svazek-sluzby.cz



www.svazek-sluzby.cz
www.facebook.com/eskotrebic



Hrotovická 232
674 01 Třebíč



Obce mohou opět uzavírat smlouvu se společností NEVAJGLUJ

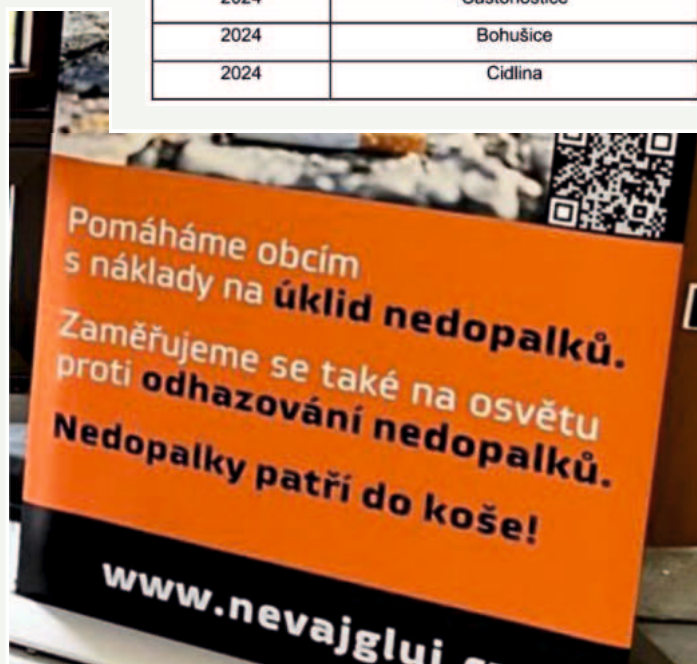
Obce, které nestihly se společností NEVAJGLUJ (www.nevajgluj.cz) podepsat smlouvu o úhradě nákladů na úklid a nakládání s odpady tabákových výrobků v roce 2024. Od 27. ledna do 4. února 2024 jste do svých datových schránek obdrželi nový návrh smlouvy. Příloha č. 1 obsahuje vstupní dotazník, který je třeba v elektronickém informačním systému (ZDE) vyplnit nejpozději do 30 dnů od podpisu smlouvy. V příloze č. 2 je uveden sazebník úhrad, který je platný pro období od 1. 1. – 31. 12 2025. Sazby jsou uvedeny v Kč / 1 obyvatel (jedná se o trvale hlášené obyvatele) pro jednotlivé velikostní skupiny obcí a vycházejí z nákladového modelu, který se pravidelně aktualizuje na základě údajů poskytnutých obcemi v dotaznících a dalších informací.

Každá obec, která podepíše v r. 2024 se společností NEVAJGLUJ smlouvu o úhradě nákladů a vyplní vstupní dotazník a po ukončení r. 2024 také roční dotazník obdrží na jaře 2025 dle smlouvy úhradu nákladů na úklid a nakládání s odpady tabákových výrobků dle aktuálního sazebníku. Spolupráce se společností NEVAJGLUJ přispívá k udržování čistoty veřejných prostranství a také k osvětě zaměřené na omezení odhazování odpadků (littering), na kterou se bude společnost v tomto roce zaměřovat. Více informací o podpisu smlouvy naleznete na stránkách na webových stránkách nevajgluj.cz v sekci věnované obcím (ZDE).

Rok uzavření smlouvy	Název obcí, které uzavřeli smlouvu
2023	Třebíč
2023	Moravské Budějovice
2023	Jaroměřice nad Rokytnou
2023	Hrotovice
2024	Stařeč
2024	Vladislav
2023	Trnava
2024	Opatov
2024	Jakubov u Moravských Budějovic
2024	Střítež
2024	Třebelovice
2024	Blatnice
2023	Nárameč
2023	Čechočovice
2023	Láz
2023	Bačice
2024	Častohostice
2024	Bohušice
2024	Cidlina



ESKO – T doporučuje s tímto kolektivním systémem uzavřít smlouvu bez obav. Na zkušenosti se můžete zeptat svých kolegů, kteří mají smlouvu již uzavřenou.





PROČ BATERIE DO KOŠE NEPATŘÍ?

Pokud by baterie skončily v popelnici na směsný odpad, putovaly by na skládku nebo do spalovny. V obou případech by se z nich uvolňovaly škodlivé látky, včetně těžkých kovů, které znečišťují ovzduší, půdu, podzemní a povrchové vody. Tím, že baterie odnášíte na sběrná místa, předcházíte těmto škodlivým procesům, které se negativně podepisují jak na přírodě, tak na zdraví lidí i zvířat. Zároveň umožňujete, že baterie budou zpracovány a předány k recyklaci.

RECYKLACE A DRUHOTNÉ SUROVINY

Těžké kovy v bateriích jsou nekonečně recyklovatelné. Sběrem baterií tak zároveň významně pomáháme šetřit zdroje nerostných surovin, protože nemusíme životní prostředí zatěžovat další těžbou. Recyklací baterií získáváme kovonosné suroviny, které nám jsou znovu k užítku.

Díky recyklaci jsme schopni ze 100 kilogramů baterií získat 74 kilogramů kovonosných surovin, které můžeme



využít například ve stavebnictví, dále při výrobě popelnic, sklokeramických desek, okapů, ale třeba i šperků, hudebních nástrojů, kosmetiky a mnoha dalších produktů.

SNÍŽENÍ RIZIKA VZNIKU POŽÁRU

V neposlední řadě může nesprávně vyhozená baterie zkratovat, přehřát se a způsobit požár. Sběrem baterií tak rovněž předcházíme a pomáháme snižovat riziko vzniku požáru nebo dokonce i výbuchu.

KAM TEDY VYBITÉ BATERIE PATŘÍ?

Sběrné nádoby na vybité baterie primárně hledejte ve Vašem nejbližším obchodě, a to nejen v elektu, ale i v potravinách. Najdete je mimo jiné také na úřadech, ve škole a někdo i ve svém zaměstnání. Využít můžete také červené kontejnery, které najdete na ulici. Do „červených“ patří malé nefunkční elektrospotřebiče s baterií, kterou z nich sami nevymontujete, třeba elektrický kartáček, powerbanku či hračky. A pokud si nejste jisti, zanepte vybitou baterku na sběrný dvůr.

Nejbližší sběrné místo pro baterie naleznete v on-line mapách.

VÍTE, CO TO ZNAMENÁ?

Tento grafický symbol můžete najít přímo na bateriích, jejich obalech nebo na elektrozařízeních, které baterie obsahují. Tento

Sběrné dvory	ESKO-T	Třebíč
	Služby města Jihlavy	Jihlava
Firmy	SD Žďár nad Sázavou	Žďár nad Sázavou
	Real Vision	Světlá nad Sázavou
Obchod	Lidl	Měřín
Školy	ZŠ a MŠ Poštovní	Velké Meziříčí
	ZŠ Václavské náměstí	Třebíč
Ostatní	Enviropol	Jihlava
	Dílna pro úpravu odpadů	Maleč





symbol vyjadřuje, že vyhazování baterií do sběrných nádob určených pro komunální odpad nebo do volné přírody je přísně zakázáno.



NEVYHOŘTE! JAK BATERIE SPRÁVNĚ DOBÍJET A BEZPEČNĚ S NIMI ZACHÁZET?

Bezpečné zacházení s bateriemi je klíčové pro prevenci požárů a dalších nebezpečných situací. Zde je několik základních tipů pro správné dobíjení baterií a bezpečné zacházení s nimi:

1. Používejte pouze originální nabíječky a příslušenství

Nikdy nepoužívejte nekvalitní nebo neoriginální nabíječky, které nejsou určeny pro daný typ baterie. Špatná nabíječka může poškodit baterii nebo dokonce způsobit požár.

2. Dodržujte doporučené nabíjecí parametry

Při dobíjení baterie vždy dodržujte doporučené nabíjecí

parametry uvedené v návodu nebo na obalu baterie. Příliš vysoký proud nabíjení může baterii přetížít nebo dokonce způsobit její explozi.

3. Nedobíjejte příliš dlouho

Po dosažení plného nabití odpojte baterii od nabíječky. Trvalé přetížení může baterii poškodit nebo zkrátit její životnost.

4. Neskladujte baterie na přímém slunečním světle nebo v horkých prostorách

Vysoké teploty mohou způsobit, že baterie přehřejí nebo dokonce explodují. Skladujte je na chladném a suchém místě mimo dosah přímého slunečního světla.

5. Nepoužívejte poškozené baterie

Pokud zaznamenáte jakékoli známky poškození baterie, jako je zduření, propíchnutí nebo trhliny, nepoužívejte ji a nahraďte ji novou. Poškozená baterie může být nebezpečná.

6. Zacházejte s bateriemi opatrně

Baterie obsahují chemikálie, které mohou být nebezpečné pro lidské zdraví a životní prostředí. Zacházejte s nimi opatrně, abyste minimalizovali riziko úniku nebo úniku škodlivých látek.

Pamatujte, že dodržování bezpečnostních pravidel při zacházení s bateriemi je klíčové pro ochranu vašeho majetku a bezpečnosti vás i ostatních.





E-CIGARETY

Mnoho kuřáků, především mladší ročníky, si během posledních let oblíbilo tzv. vapování. Přechod z klasických cigaret přes ohřívaný tabák na elektronické cigarety s tzv. liquidem ovšem přinesl i nemalou zátěž pro životní prostředí. Tu představují především jednorázová zařízení, se kterými se roztrhl pytel. Bohužel se mnoho lidí po zkonsumování obsahu ekologickou likvidací hlavu neláme.

Elektronické cigarety do směsného odpadu nepatří. Stejně jako tam



nepatří baterie, mobily, počítače a jiná elektronika, ani e-cigarety bychom do koše vyhazovat neměli.

Nejen používáním se elektronické cigarety liší od těch klasických, ale také i jejich recyklací. Zatímco na chodníku a v koších najdeme spoustu nedopalků a filtrů od tabákových cigaret, elektronickou cigaretu byste na chodník nezhodili a stejně tak nepatří ani do běžného směsného odpadu. Jednorázové e-cigarety obsahují baterie a malé množství elektroniky.

Nedoporučuje se je vyhazovat do běžného nebo tříděného odpadu.

Místo toho je vhodné je umístit do sběrných boxů pro elektroodpad, nebo do trafiky, kde E-cigarety prodávají.

A pozor – nikdy bychom neměli před vyhozením tyto přístroje amatérsky rozebírat! Nejlepším řešením pro eliminaci negativních dopadů na naše zdraví a také dopadů na životní prostředí je e-cigarety nekonsumovat.

Zdroj: samosebou.cz

VÝHODY A NEVÝHODY POPLATKŮ DLE ZÁKONA O MÍSTNÍCH POPLATCÍCH

POPLATEK ZA OBECNÍ SYSTÉM

- Poplatek není motivační. Pro motivaci k omezení produkce SKO apod. je potřeba použít jiné nástroje (např. omezení frekvence svozu, posílení nádob na třídění odpadů)

POPLATEK ZA ODKLÁDÁNÍ ODPADŮ Z NEMOVITÉ VĚCI

+ Poplatek je motivační, umožňuje vázat platbu na produkci SKO – čím menší produkce, tím nižší platba. Poplatek většinou vede k částečnému poklesu produkce SKO z domácností.



POPLATEK ZA OBECNÍ SYSTÉM

- + Univerzálně použitelný ve všech typech zástavby a všech velikostních skupinách obcí
- Není vhodný pro obce s vysokým podílem chatařů, rekreantů nebo bydlících nehlášených osob
- Umožňuje zpoplatnit pouze trvale hlášené osoby. Nelze zpoplatnit osoby, které sice v obci bydlí, ale nejsou v ní trvale hlášené
- + Je dobře pochopitelný (pokud je správně komu-nikován), že se podílí na nákladech celého systému OH v obci, který může občan využívat
- + Umožňuje nastavit osvobození od poplatku a různé úlevy (včetně úlevy za třídění)
- Nelze stanovit jiný poplatek pro trvale hlášené obyvatele a vlastníky nemovitostí, kde není k pobytu hlášená žádná FO
- + Lze jej vybrat v průběhu kalendářního roku, pro který je nastaven, nevyžaduje agendu spojenou se sledováním produkce odpadů jednotlivých poplatníků
- + Nevyžaduje žádné úpravy systému sběru a svozu odpadů, není potřeba vážení ani identifikace nádob.
- Nízká maximální hranice 1200 Kč/obyvatel/rok

POPLATEK ZA ODKLÁDÁNÍ ODPADŮ Z NEMOVITÉ VĚCI

- Je vhodný pro menší obce, kde lze využít jeho motivační funkci (vazba poplatku na chování poplatníka). Pro velká města má omezené použití.
- Poplatek je použitelný spíše v zástavbách rodinných domků, případně bytových domů s malým počtem bytových jednotek. U BD rozhoduje o výši poplatku za nemovitost vlastník, není možná motivace jednotlivých domácností
- + Umožňuje zpoplatnit osoby bydlící v obci bez ohledu na jejich trvalé přihlášení
- Náročnější komunikace – poplatek není spojen jen s nakládáním s SKO, ale i s možností využití ostatních částí obecního systému OH
- + Možnost stanovit minimální základ poplatku (jistota alespoň částečného pokrytí nákladů na OH)
- Neumožňuje žádná osvobození ani slevy
- Poplatek lze vybrat až po skončení poplatkového období (nebo dílčího poplatkového období v případě kapacity nádob), a to na základě platebního výměru (nebo hromadný předpisný seznam) plátcí poplatku.
- Náročnější agenda (administrativně, nákladově) spojená se sledováním odkládání odpadů z jednotlivých nemovitostí (vážení a identifikace nádob) nebo objednané kapacity nádob, kterou může poplatník/plátce během roku měnit
- Při zavedení delší frekvence svozu v celé obci (1x 14 dní a více) se vychází z nižšího dostupného objemu nádob a poplatek díky zákonnému maximu tak nepokryje náklady obce na OH a nedosahuje ani maxima pro paušální poplatek (platí pro poplatek vázaný na objem nebo kapacitu sběrných nádob)
- Možné nestandardní chování poplatníků ve snaze ušetřit zpoplatněnou část SKO – nadprodukovaný SKO je odkládán do odpadkových košů, veřejných kontejnerů (často i na tříděný odpad), na černé skládky. Obec může mít vyšší náklady spojené s úklidem.





NÁDOBY NA TŘÍDĚNÝ ODPAD 2024

- ▼ Projekt na pořízení odpadových nádob, který realizuje Svazek obcí pro komunální služby, se pomalu blíží ke konci. Přihlásilo se 75 obcí, které si objednali 1 910 nádob různých velikostí.

Proběhlo výběrové řízení na dodavatele nádob, se kterým byla uzavřena smlouva. Dodavatel nám nádoby dodá na přelomu měsíců listopadu a prosince. Po nalepení samolepek označující druh odpadu, budou nádoby distribuovány do jednotlivých obcí.

Obce tyto nádoby získají za 30% pořizovací ceny. Finanční vyrovnání proběhne v I.čtvrtletí roku 2025.



Třídění textilu v ČR

- Od 1.1.2025 je povinnost obce povinně zřídit místo, na kterých mohou občané nepotřebný textil a obuv odložit. Pro tento účel u nás zřejmě budou využívány stávající možnosti, jako je odložení odpadu do kontejnerů na třídění textilu, re-use center či sběrných dvorů. Cílem opatření je změna přístupu a větší udržitelnost v odvětví, které patří mezi největší znečišťovatele životního prostředí s obrovskými nároky na zdroje. Snaží se o optimalizaci a efektivitu výroby, odklon textilu z černých popelnic, protože vytríděný textil může díky tomu posloužit potřebným, být znovu prodán nebo recyklován do nových prostorů. Nevyužitelný odpad by pak byl směřován namísto skládek spíše k energetickému využití.

Podle dostupných dat vyprodukují jen domácnosti v ČR ročně asi 120 000 tun textilního odpadu, z toho se zrecyklují pouhá 3 % a 97 % končí na skládkách odpadu. Z výše uvedených důvodů se aktivně řeší legislativní změny, které by v oblasti textilního průmyslu vedly k větší udržitelnosti.

Pochopení kontextu a důvodů, proč EU přistupuje k přísnějším opatřením, stojí za zmínku například to, že:

- průměrná roční spotřeba textilu na osobu v EU za rok je 9-27 kg, přičemž se uvádí, že životnost rychlé módy je maximálně 1 rok
- ročně v EU lidé vyprodukují na 5 milionů tun textilního odpadu, v přepočtu na osobu se průměrně jedná o 11 kg, ovšem jen třetina je vytríděna
- textilní odpad v EU navíc vyprodukuje více než 16 miliónů tun odpadů v souvislosti se spotřebou vody a chemických látek

V zemích EU platí nařízení o ekodesignu. Nové nařízení začalo platit od července 2024 a stanovuje právní rámec pro konkrétní požadavky na určité kategorie výrobků. Tato delegovaná nařízení se v první fázi zaměřují právě

na oblasti, kde je značný prostor pro zlepšení – týká se právě textilních výrobků a obuvi.

Mezi požadavky tohoto zařízení patří například opatření textilních produktů tzv. digitálními pasy, kdy u výrobků budou muset být skrze digitální datový nosič uvedeny odpovídající informace, jako například údaje o velikosti produktů, země zapojené do výrobních procesů, parametry udržitelnosti, návody na údržbu, doporučení pro užívání, certifikace kvality apod.

Obecně se nová legislativní opatření snaží dosáhnout delší životnosti výrobků, možnosti jejich opravy, re-use, využívání méně zdrojů a současně docílit toho, aby byly produkty recyklovatelné.

Mechanická recyklace je již léta poměrně běžným a spolehlivým způsobem, jak se pokusit o efektivní vypořádání s vyprodukovaným odpadem. Recyklace textilií je velmi aktuální téma právě proto, že díky ní lze výrazně snížit negativní dopady na životní prostředí. Dnes už je recyklace textilních produktů vyrobených z jednoho druhu materiálu poměrně běžná, náročná je zejména recyklace vícesložkového oblečení. Čím dál častěji se mluví i o tzv. chemické recyklaci, která umožnila transformaci odpadu alespoň zčásti v původní vstupní suroviny, jež by bylo možné opětovně využívat. Dosáhlo by se úspor při používání primárních surovin, které by se při výrobě nahrazovaly, tzv. druhotnými surovinami. Aktuálně se v této oblasti hledá shoda na určení měřicího bodu chemické recyklace.



Zdroj: samosebou.cz



+420 800 100 879



info@svazek-sluzby.cz



www.svazek-sluzby.cz
www.facebook.com/eskotrebic



Hrotovická 232
674 01 Třebíč



TŘÍDĚNÍ A RECYKLACE

O DOPADECH TEXTILNÍ VÝROBY NA ŽIVOTNÍ PROSTŘEDÍ

Má to smysl, třídte odpad!

1%
vytříděného textilu se díky recyklaci promění v nový textilní výrobek

2 700 L
vody je potřeba na výrobu 1 trička

11 KG
textilního odpadu vyhodí Evropané za 1 rok

97%
textilu skončí v ČR na skládce odpadu

samosebou.cz
TŘÍDÍM ODPAD!

© 2024 Samosebou.cz. Všechna práva vyhrazena.

EKO KOM
MÁ TO SMYSL, TŘÍDTE ODPAD!



+420 800 100 879



info@svazek-sluzby.cz



www.svazek-sluzby.cz
www.facebook.com/eskotrebic



Hrotovická 232
674 01 Třebíč



CO VHAZOVAT DO KONTEJNERU NA TEXTIL A JAK SE BUDE ZPRACOVÁVAT

Některé obce a města regionu si objednali nový kontejner na sběr nepotřebného TEXTILU. Svoz tohoto kontejneru bude zajišťovat společnost ESKO-T. Vývoz bude probíhat dle potřeby. Každý kontejner na textil je osazen senzorem naplněnosti.

Sběrné kontejnery jsou určeny k druhotnému využití textilních materiálů s pozitivním vlivem na životní prostředí. Třídění textilu je jednou z cest, jak dosáhnout požadovanou úroveň 60% recyklace komunálního odpadu v příštích letech.

Textil předáme společnosti DIMATEX CS, spol. s r. o., která působí na českém trhu služeb v oblasti svozu a recyklace textilu od roku 1991.

Část vytríděného textilu je předána neziskovým organizacím. Textil nevyužitelný pro charitativní účely se dále zpracovává. Vytríděné oděvy a textilní materiály se dále recyklují a používají pro výrobu čistících hadrů, geotextilií pro využití v automobilovém, strojírenském nebo stavebním průmyslu.

VYTRÍDĚNÝ TEXTIL NENECHÁVEJTE VEDLE KONTEJNERŮ, ALE VHAZUJTE JEJ PŘÍMO DO KONTEJNERŮ NA TEXTIL. Zabráníte tak velkému nepořádku a znehodnocení odloženého textilu.

CO PATŘÍ DO SBĚRNÉHO KONTEJNERU NA TEXTIL:

- čistý a suchý textil (veškeré nositelné oděvy, kabelky, batohy, bytový textil – záclony, závěsy, povlečení, potahy, ubrusy, ručníky a deky) zabalený v zavázaných (zauzlovaných) igelitových pytlích / taškách, dále také čistá spárovaná (svázaná) nositelná obuv a funkční hračky

CO NEPATŘÍ DO SBĚRNÉHO KONTEJNERU NA TEXTIL:

- znečištěný, mokrý, plesnivý nebo zapáchající textil, matrace, molitan,

koberce, ústřižky látek, netextilní materiály, komunální odpad

Z odpadového textilu se nově vyrábí recyklát pro venkovní použití RETEXTIL®. Jedná se o textilní kompozit - inovativní řešení z recyklovaných textilií a LDPE, které kombinuje nejlepší

vlastnosti plastu a dřeva. Materiál je pevný, nenasákavý a bezúdržbový.

RETEXTIL je materiál:

- opracovatelný na běžných nástrojích pro práci se dřevem
- neabsorpční – odolný proti vlhkosti,

vodě a nízkým teplotám

- odolný – o 40 % mechanicky odolnější než srovnatelné plasty
- vyprodukovaný z textilu určeného k likvidaci, ze kterého se vyrábí městský mobiliář a profily

Více informací o tomto materiálu na: www.retextil.cz.

V PŘÍPADĚ JAKÉHOKOLIV PROBLÉMU SOUVISEJÍCÍHO S TÍMTO KONTEJNEREM NA TEXTIL VOLEJTE ZDARMA 800 100 879.





Nabídka exkurzí pro obce a spolky

Pro občany vaší obce, zastupitelstvo, místní organizace a skupiny zajišťujeme exkurze do našich zařízení. Pro potřeby exkurze zajistíme autobusovou dopravu na skládku i zpět. Prostřednictvím výkladu odborného školitele vás seznámíme s procesy, ke kterým v našich zařízeních dochází, a provedeme vás.

Naše společnost Vám může nabídnout:

- ✚ zajištění programu pro děti formou soutěží, her, kvízů, tvoření z odpadu, za soutěže dostávají děti drobné odměny a nenásilnou formou se učí třídít odpad
- ✚ přistavení svozového automobilu – prohlídka vozu
- ✚ možnost přistavení odpadkových košů na tříděný odpad
- ✚ exkurze do našich zařízení

Účastníci exkurze se se svým školitelem setkají před hlavní budovou u vchodu do informačního centra společnosti ESKO-T



na ulici Hrotovická 232 v Třebíči. Následně se skupina přesune do školící místnosti, kde proběhne teoretická část exkurze. Podle charakteru skupiny zvolí školitel vhodný program zahrnující poutavou prezentaci. Přítomní se zde dozvědí mnoho zajímavých informací o sběru, třídění a recyklaci odpadu. Po zodpovězení dotazů následuje krátká přestávka a po ní prohlídka třídící linky, sběrného dvora a Odpadového centra Petrůvky. Na skládce provede školitel skupinu celým areálem a kogenerační jednotkou a připojí doprovodný výklad.

PROGRAM EXKURZÍ PRO OBCE A SKUPINY

- ✚ Prezentace – co je to odpad, třídění, nakládání s odpadem, omezení vzniku odpadu, třídění v kraji Vysočina, složení komunálních odpadů, množství přijatého tříděného odpadu na třídící lince, využití odpadů přijatých na třídící linku, množství uloženého komunálního odpadu na skládce Petrůvky, výsledky provozu kogenerační jednotky, obecné informace ke svozu BRO, připravované projekty, praktické ukázky recyklovaných výrobků
- ✚ Prohlídka sběrného dvora – obecné informace o sběrném dvoře, kontejnerová stání, provoz, způsob evidence odpadů od občanů
- ✚ Prohlídka třídící linky – vstup, překladiště plastu, překladiště papíru, překladiště skla, prohlídka kabiny na třídění, lis
- ✚ Prohlídka skládky odpadů Petrůvky – prohlídka skládky a obecné informace o skládce, kogenerační jednotka, utěsnění skládky
- ✚ Prohlídka kompostárny a dotřídovací linky velkoobjemového odpadu v Odpadovém centru v Petrůvkách

Místo konání: sídlo společnosti ESKO-T, Hrotovická 232, Třebíč

Délka exkurze: 2–2,5 hodiny (v závislosti na dotazech zúčastněných a společné diskuzi)

Harmonogram:

- ✚ prezentace o problematice odpadového hospodářství
- ✚ exkurze na třídící linku a sběrný dvůr s doprovodným výkladem
- ✚ výjezd do Odpadového centra Petrůvky

Typy programů:

- ✚ program pro MŠ
- ✚ program pro ZŠ
- ✚ program pro SŠ, VŠ, obce, organizace, skupiny





NABÍDKA RECYKLÁTU ZE STAVEBNÍ SUTI

Recyklát se vyrábí ze stavebních sutí, které obsahují kameny, beton, cihly, tašky a keramické výrobky. Vzniká přímo v Odpadovém centru Petrůvky, které disponuje skládkou pro tyto druhy odpadu s kapacitou 30 000 tun.

Stavební suť, ze které recyklát pochází, je do Odpadového centra přijímána přímo od občanů, ze sběrných dvorů, nebo od právnických osob, tedy stavebních firem. Recyklát, který z tohoto stavebního odpadu vznikne, lze bez jakýchkoli rizik použít nejen pro úpravy jiných staveb, např. obecních komunikací: polních cest a pod dláždění chodníků, nebo pro odvodnění terénu drenážemi. Recyklát z Odpadového centra Petrůvky není škodlivý pro životní prostředí, což dokládají i laboratorní testy provedené po drcení materiálu. Případným zákazníkům tyto dokumenty pro případnou budoucí kontrolu stavby ze strany státních orgánů rádi poskytneme.

Cena pro obce a jejich občany je stanovena na 115 Kč/t bez DPH, včetně nakládky.

Tato cena je platná pro všechny tři frakce, ze kterých si může zájemce libovolně vybrat podle svých potřeb. Jedná se o frakce 0-16, 16-63 a 63-150 mm.

Bližší informace a objednávku recyklátu a nakládky lze dohodnout s vedoucím OC Petrůvky, Kamilem Černým, tel.: 724 936 887, e-mail: k.cerny@esko-t.cz.



Různé

NABÍDKA FIRMY DIMATEX

Tabule křídlová

Rozměry: 152x20x182 mm

Cena: 13 019,00 Kč bez DPH 21% - sleva pro Vás za sběr textilu 10% = 11 717,10 Kč bez DPH 21%

Materiál: konstrukce Retextil® - rám tabule, popisovací deska - voděodolná překližka určená pro venkovní použití.

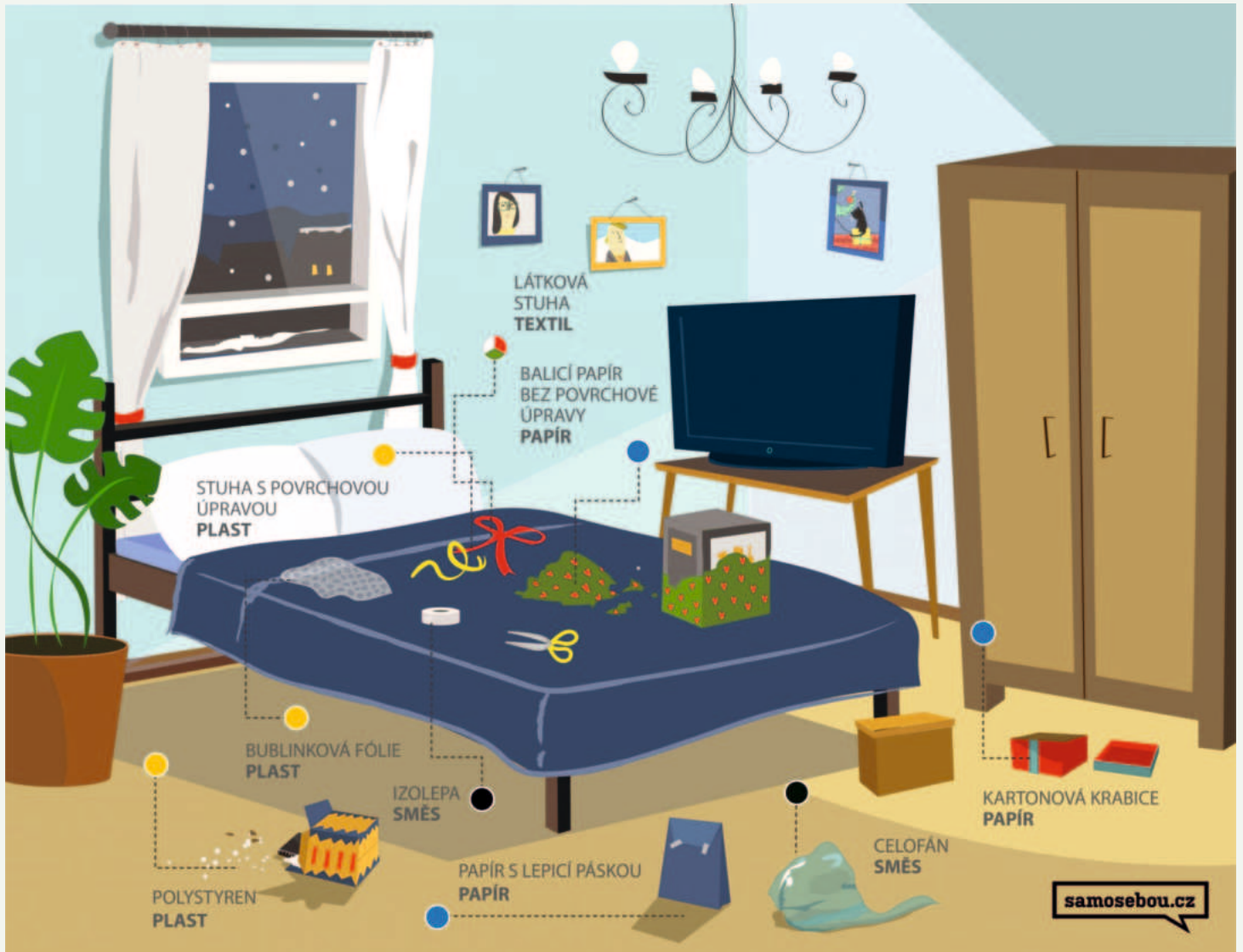
Kotvení: ocelové patky v odstínu RAL7016.

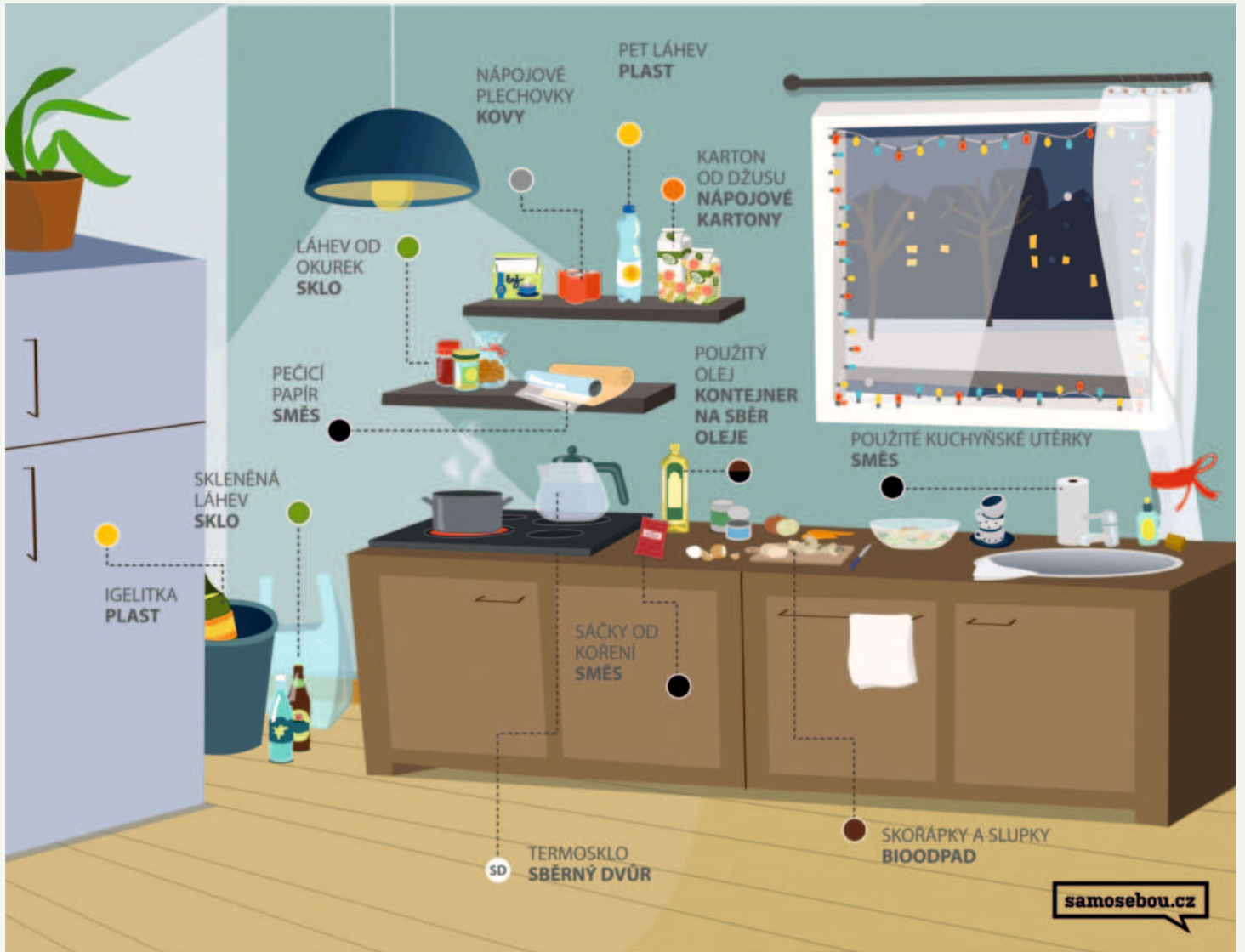
Vhodná do lesoparků, ke školám, na hřiště nebo na cyklostezky - vytvořte zábavnější venkovní prostor.

Záruka 7 let, životnost více než 20 let.

Výrobek vznikl díky textilu, kteří občané vhodili do kontejnerů na textil nebo odevzdali na sběrný dvůr.









Vánoční stromek

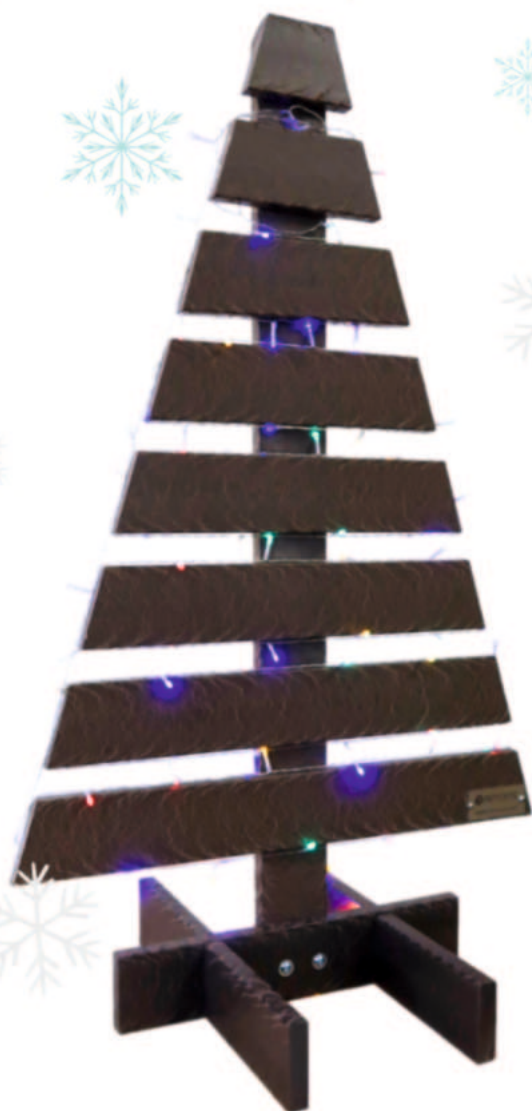
Limitovaná vánoční edice



SLAVTE NAVŽDY

Nadčasový vánoční stromek vyrobený tak, aby vydržel!

Bezúdržbový,
nenasákavý, vysoce odolný



RETEXTIL[®]
TEXTILNÍ KOMPOZIT



+420 800 100 879



info@svazek-sluzby.cz



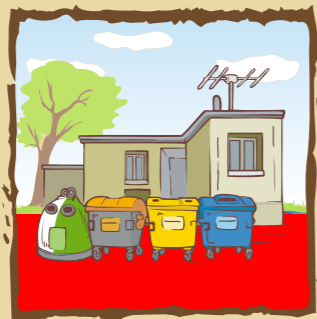
www.svazek-sluzby.cz
www.facebook.com/eskotrebic



Hrotovická 232
674 01 Třebíč

DESÁTERO KAŽDÉHO SPRÁVNÉHO TŘÍDIČE

1. Zjisti, KDE máš popelnice



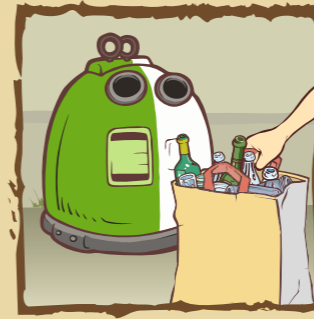
2. Vytvoř si DOMA podmínky pro TŘÍDĚNÍ ODPADU



3. TŘÍĎ PLASTY, šlapej PET



4. SKLO vyříd' do ZELENÉHO či BÍLÉHO KONTEJNERU



5. Starý PAPÍR vyříd' DO MODRÉHO KONTEJNERU



6. Tříd' i NEBEZPEČNÝ odpad a ELEKTRO-SPOTŘEBIČE



7. Využijte SBĚRNÉ DVORY



8. Nevyhazuj nic na zem, KAŽDÝ ODPAD NĚKAM PATŘÍ!



9. Snaž se vyhazovat CO NEJMÉNĚ



10. Když si nevíš rady, zeptej se



Více informací o třídění a recyklaci odpadů naleznete na stránkách www.jaktridit.cz nebo www.trideni.cz.


TRIDĚNÍ.cz
V NAŠEM KRAJI

BATOH

VYROBENO Z PET

Batoh na track, cool baťůžek na střední, školní aktovka nebo každodenní pomocník na nošení nezbytností. Všechny tyto batohy mohou být a často jsou vyrobeny z recyklovaných materiálů.

Pro výrobu batohů se nejčastěji používá polyester. Je odolný, rychleschnoucí, drží tvar a v neposlední řadě je levný. Polyesterové vlákno je 100 % recyklovatelné. Recyklace může probíhat mechanicky (rozemletí, roztavení) nebo chemicky (rozklad na původní monomery). Mechanická recyklace je levnější, ale není možné ji opakovat do nekonečna oproti chemické recyklaci. Recyklovaný polyester je stejně kvalitní jako polyester vyrobený z primárních zdrojů.

Pokud jsou PET lahve správně vytríděny do žlutých kontejnerů, putují na dotřídovací linku. V České republice jsou to většinou ruční dotřídovací linky, kde lidé třídí jednotlivé plasty. V zahraničí je běžnou praxí automatická dotřídovací linka, kde jsou plasty tříděny na základě jejich hustoty a dalších kritérií. PET lahve jsou vytríděny podle barev, poté jsou slisovány do balíků, které jsou odeslány k dalšímu zpracování.

PET lahve jsou následně rozdrceny na tzv. PET flakes, tedy vločky. Vločky jsou propírány a sušeny. Poté jsou roztaveny a spínarety z nich vytvoří tenká vlákna. Z tohoto vlákna je utkaná látka, ze které je ušitý batoh. Na výrobu jedné aktovky o objemu 20 l je potřeba zhruba 32 PET lahví.

Po ukončení životnosti: vhod'te do žlutého kontejneru na plast.



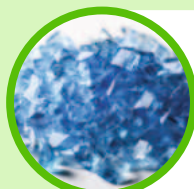
Pro výrobu batohů se nejčastěji používá polyester. Je odolný, rychleschnoucí, drží tvar a v neposlední řadě je levný. Polyesterové vlákno je 100% recyklovatelné.



Věděli jste, že 8 milionů tun plastu skončí každý rok v oceánu a pokud budeme tímto tempem pokračovat, bude v roce 2050 v oceánu více plastu než ryb?



Mechanicky recyklované polyesterové vlákno se nejčastěji získává z PET lahví. Na výrobu jedné aktovky je potřeba 32 PET lahví.



Tím, že se použije recyklát, je ušetřeno 59 % energie a je snížena produkce CO₂ o 32 % ve srovnání s výrobou nerecyklovaného polyesteru.

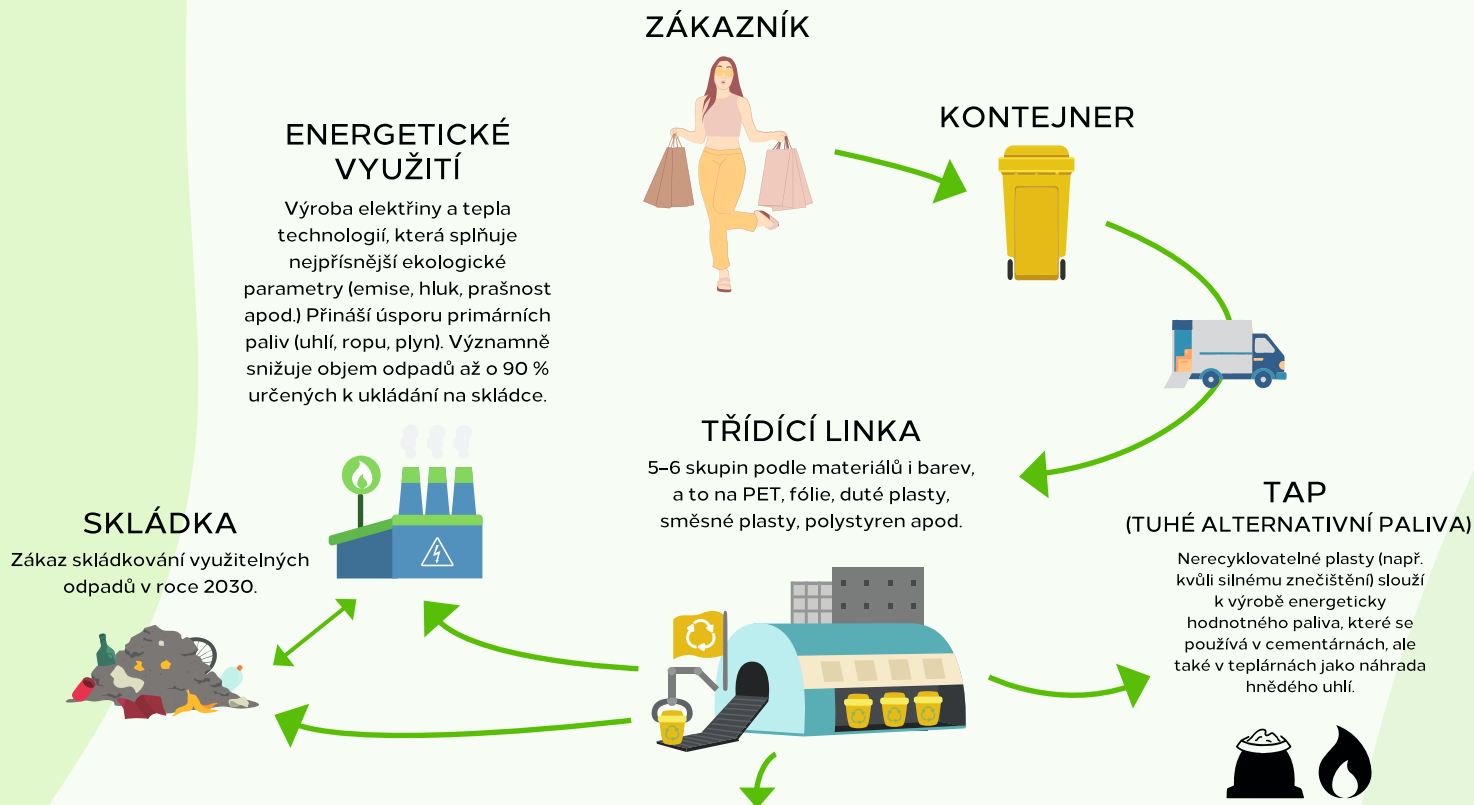


Čím mohu přispět: prodloužit životnost údržbou a šetrným zacházením. Recyklujte plasty a preferujte nákup výrobků z recyklátu.



Doba rozkladu na skládce 100 let.

CESTA PLASTOVÉHO ODPADU:



RECYKLACE PLASTŮ

Je vyžadována vysoká kvalita vstupních surovin. Dotříděné plastové odpady se následně drtí, perou, suší a takto získaná drť se použije k vlastní recyklaci.

V roce 2020 bylo v ČR vytříděno 173 tisíc tun plastového odpadu. Podle současného cíle stanoveného Evropskou komisí má být do roku 2025 recyklováno 50 % plastových obalů v EU. V ČR dle EEA bylo v roce 2018 recyklováno cca 38 % plastů, cca 22 % plastů bylo energeticky využito a cca 40 % bylo skládkováno.



PET

láhve, fólie, sáčky, polyesterové oblečení



HDPE

fólie, víčka PET lahví, prací prášky, kojenecké láhve, vodovodní trubky



PVC

podlahové krytiny, izolační fólie



LDPE

igelitové tašky, fólie, bublinkové fólie



PP

bazény, nádrže, dětské pleny, provazy, kelímky od jogurtů



PS

polystyren, jednorázové nádoby



O

polyuretany, polyamidy, polykarbonáty, epoxidy

PET FLAKES

Recyklací PET vznikají vločky (flakes), ty se vyperou, odstraní zbytky víček, etiket a lepidla a následně vysuší.



REGRANULÁT

Vyčištěné vločky putují do granulátoru, kde za zvýšené teploty a tlaku vznikají jednotlivé granule plastu. Produktem recyklace je vyroben tzv. regranulát, tj. suroviny pro novou výrobu.



PRODUKTY

Oblečení, PET lahve, hračky, čalounění, doplňky.



**PŘEJEME PŘÍJEMNÉ PROŽITÍ
VÁNOČNÍCH SVÁTKŮ
A MNOHO ÚSPĚCHŮ
V NOVÉM ROCE 2025**

Děkujeme za Vaši důvěru
a dobrou spolupráci.

PF 2025



Svazek obcí
pro komunální služby

ESKO-T