

19/2018



Svazek obcí
pro komunální služby

ESKO-T s.r.o.

ELEKTRONICKÝ ZPRAVODAJ

PRO ČLENY SVAZKU OBCÍ PRO KOMUNÁLNÍ SLUŽBY

Obsah:

- Předcházení vzniku odpadů
- Snižování množství komunálního odpadu
- Grantové programy Kraje Vysočina pro rok 2019
- Kuchyňské oleje a tuky
- Zpětný odběr pneumatik
- Seminář
- Mobilní aplikace
- Webová aplikace
- Města jdou příkladem a využívají recyklované plasty
- Exkurze a kulturní akce
- ESKO-T podporuje a pomáhá
- Různé



PŘEDCHÁZENÍ VZNIKU ODPADŮ

Rady a typy, jak je možné odpadu předcházet a chovat se zodpovědně k přírodě a životnímu prostředí

1. Používejte přírodní kosmetiku nebo si vyrobte vlastní
2. Šetřete vodou
3. Oblečení zbytečně nekupujte, vyměňujte nebo nakupte v second handu
4. Chodte pěšky, jezděte na kole, kdykoliv je to možné
5. Na kávu si noste vlastní hrnek
6. Šetřete energii a papírem
7. Využívejte místní a lokální výrobky, produkty a potraviny
8. Využívejte ekologické obaly
9. Věci opravujte a omezte nákup nových výrobků
10. Investujte do kvality
11. Vyhňte se plýtvání a lépe plánujte
12. Používejte ekologicky šetrné výrobky
13. Zkuste si vypěstovat vlastní zeleninu a ovoce
14. Uklízejte s ekologickými prostředky nebo si vyrobte vlastní
15. Látkové utěrky a ručníky jsou velmi funkční, omezte používání jednorázových plastových a papírových



Za jak dlouho se v přírodě rozloží naše oblečení?

BAVLNA 1-5 měsíců



KŮŽE 30-40 let



POLYESTER 200+ let



NYLON 30-40 let



VLNA 1-5 let

SNIŽOVÁNÍ MNOŽSTVÍ KOMUNÁLNÍHO ODPADU

Jaký bude náš nový směr...

Na základě šetření v souladu s metodikou Eurostatu bylo v roce 2017 v ČR vyprodukováno celkem 25 mil. tun odpadu, což představuje snížení o 3,2% (832 tis. tun). Téměř o 1 mil. tun poklesla produkce odpadu v kategorii ostatní odpady, naopak mírné navýšení bylo zaznamenáno u produkce nebezpečných odpadů a to z 1 095 tis. tun v roce 2016 na 1 180 tis. tun v roce 2017. Ačkoli se množství vytríděného komunálního odpadu rok od roku zvyšuje, zůstává i v roce 2017 skládkování nejčastějším způsobem nakládání s komunálním odpadem.

V roce 2017 bylo skládkováno 49 %, tedy téměř polovina z celkového vyprodukovaného komunálního odpadu. Podíl jednotlivých způsobů nakládání s komunálním odpadem je zřejmý z následujícího grafu:



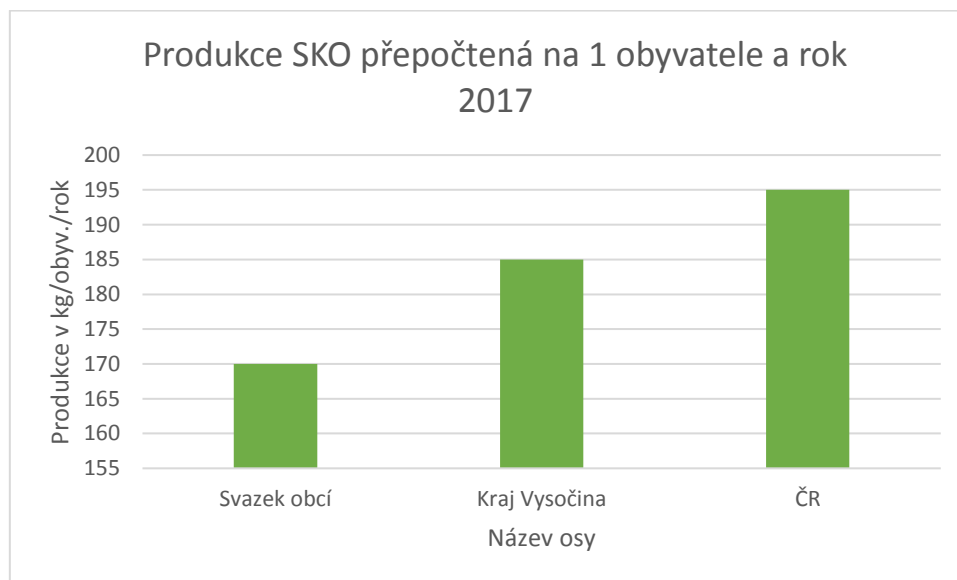
Graf č. 1

Za komunální odpad se dle rozhodnutí Komise č. 753/2011/EU považuje odpad z domácností a podobný odpad, který je svým složením srovnatelný s odpadem z domácností, s výjimkou odpadu z výroby a odpadu ze zemědělství a lesnictví. V metodickém souladu s výše uvedeným rozhodnutím se do komunálního odpadu zahrnuje veškerý odpad vznikající na území obce při činnosti fyzických osob, který je zařazen do skupiny 20 Katalogu odpadů. Dále jsou zahrnuty i odpady vyprodukované subjekty zapojenými do obecního systému sběru odpadů, patří sem např. školy, úřady či drobní živnostníci, včetně odděleně sbíraného komunálního obalového odpadu skupiny 1501 Katalogu odpadů. Obce dle statistického šetření vykázaly ve sledovaném roce produkci 4 mil. tun odpadů. Největší část odpadů z obcí tvořily odpady komunální. V roce 2017 bylo v České republice vyprodukováno 3,6 mil. tun komunálního odpadu. Oproti roku 2016 se produkce komunálních odpadů významně nezměnila a v přepočtu na jednoho obyvatele činila 344 kg. Produkce biologicky rozložitelných komunálních odpadů dosáhla v roce 2017 1,9 mil. tun (176 kg/ na 1 obyvatele). Meziročně se produkce biologicky rozložitelných odpadů zvýšila o 2,8 %.

Cíle pro recyklaci komunálních odpadů dle požadavků Evropského parlamentu

Na základě právních úprav by se mělo do roku 2025 recyklovat alespoň 55 % komunálního odpadu (z domácností a podniků). Cíl se postupně zvýší na 60 % do roku 2030 a 65 % do roku 2035. Téměř 65 % obalových materiálů bude muset být recyklováno do roku 2025 a 70 % do roku 2030. Samostatné cíle jsou stanoveny pro konkrétní obalové materiály, jako jsou papír a lepenka, plasty, sklo, kov a dřevo. Návrhy rovněž omezují podíl skládkovaného komunálního odpadu na maximálně 10 % do roku 2035 a členské státy by měly usilovat o snížení potravinového odpadu o 30 % do roku 2025 a o 50 % do roku 2030.

Dle hodnocení plnění Plánu odpadového hospodářství Svazku obcí pro komunální služby je nejvýznamnějším druhem odpadů směsný komunální odpad, který představuje 44% veškerého produkovaného odpadu Svazku. Produkce SKO se od roku 2014 pomalu snižuje. Produkce přepočtená na 1 obyvatele ve Svazku se pohybuje kolem 170 kg/obyvatele, což je výrazně méně, než je produkce v ČR a v Kraji Vysočina, jak můžete podrobněji vidět v grafu č. 2. V ČR je za rok 2017 průměrná produkce 195 Kg/obyvatele a v Kraji Vysočina se uvádí 185 Kg/obyvatele.



Graf č. 2

Očekávaná novela zákona o odpadech, která jasně stanoví a vysvětlí další kroky, postupy a strategie v odpadovém hospodářství v České republice, nám umožní plánovat a rozvíjet další projekty pro nakládání s odpady v regionu. Bez ohledu na chystanou novelu však můžeme nadále považovat za prioritu předcházení odpadů a následné důsledné třídění, které umožní podstatnou část vzniklých odpadů zrecyklovat.

Zdroj: MŽP, ČSÚ, Zhodnocení POH Svazku obcí

GRANTOVÉ PROGRAMY KRAJE VYSOČINA NA ROK 2019

Odpady 2019 a ekologická výchova 2019

Kraj Vysočina plánuje na rok 2019 vypsát další grantové programy: Odpady 2019 a Ekologická výchova 2019.

Program Odpady 2019 podpoří pořízení nádob, budování kontejnerových míst, pořízení výrobků z recyklovatelných materiálů (mobiiliář, ploty, poklapy na kanály, kancelářské potřeby, apod.), nákup kompostu a fotopasti. Předpokládaný termín přijímání žádostí je

stanoven na 15. – 31. ledna 2019. Projekt může být realizován v období únor až říjen 2019. Spoluúčast žadatele bude minimálně 50 % a alokace činí 2 miliony Kč.



Program Ekologická výchova 2019 bude zaměřen na environmentální šetrné chování, uznatelné náklady v tomto případě jsou nákup materiálu a služeb, účastnické poplatky za konference a semináře, věcné ceny, občerstvení a dohody o provedení práce. Příjem žádostí je stanoven na období 15. - 31. 1. 2019. Realizace projektů je plánována na únor až říjen 2019. Celkový rozpočet projektu může činit 10-40 tis. Kč. Spoluúčast žadatele bude min. 25 % rozpočtu. Alokace činí 1 mil. Kč.

KUCHYŇSKÉ OLEJE A TUKY

Připravujeme projekt na sběr a využití kuchyňských olejů a tuků v regionu svazku obcí

Sběr a využití kuchyňských olejů a tuků bude od 1. dubna 2019 pro obce další povinnost, kterou stanovuje novela vyhlášky. Již v současnosti mohou občané na každý z 15 sběrných dvorů v regionu svazku obcí donést použité kuchyňské oleje a tuky. Pro lepší dostupnost této služby jsme připravili projekt na sběr těchto odpadů. Každý, kdo přijde na jakýkoliv sběrný dvůr a předloží evidenční kartu, dostane k naplnění plastovou nádobu s víkem o velikosti 5 l 2018, do které bude sbírat použité kuchyňské oleje a tuky. Naplněnou nádobu může odevzdat a prázdnou si



vyzvednout na jakémkoliv sběrném dvoře. Celkem bude k dispozici 15 000 nádob. Na projekt v celkové výši 850 000 Kč jsme podali žádost o podporu, která může činit až 85% z uznatelných nákladů.

ZPĚTNÝ ODBĚR PNEUMATIK

Pneu NE na sběrný dvůr, ale do pneuservisů

Zpětný odběr pneumatik upravuje už od roku 2001 zákon o odpadech v §38. V roce 2015



zákon umožnil vznik kolektivních systémů pro tento druh odpadu. Následně v roce 2016 vznikla nezisková společnost ELT Management Company Czech Republic (ve zkratce ELTMA), která v dubnu toho roku 2016 získala od Ministerstva životního prostředí ČR oprávnění provozovat kolektivní systém, který firmám (výrobčům a

dovozcům pneumatik) umožňuje plnění povinností zpětného odběru pneumatik a jehož prostřednictvím společnost ELTMA zajišťuje ekologickou recyklaci pneumatik.

Zákon o odpadech také stanovuje požadavky, že místo zpětného odběru musí být pro konečného uživatele:

- a) bez podmínky koupě nových výrobků/služeb
- b) bezplatně
- c) bez ohledu na typ a značku pneumatik

Místa zpětného odběru musí být dále obecně provozována způsobem, který konečného uživatele (tedy občana odevzdávajícího pneu) nadměrně nezatěžuje a naopak respektuje jejich obvyklé možnosti (např. dostatečnou dostupností těchto míst, umístěním viditelného označení, odběrem po celou provozní dobu, atd.).

Zpětný odběr pneumatik pomocí sběrných dvorů již není možný!

Seznam míst zpětného odběru dostanete v případě návštěvy našeho sběrného dvora.

Nejaktuálnější informace o místech zpětného odběru jsou uvedeny na webových stránkách provozovatele kolektivního systému společnosti ELTMA:

<https://www.eltma.cz/sberna-mista>

Společnost můžete kontaktovat na emailu info@eltma.cz nebo na telefonu +420 730 599 290.

V případě, že nastanou komplikace a budete na některém z uvedených míst odmítnuti, neváhejte se obrátit na zástupce společnosti ELTMA s.r.o., popřípadě Ministerstvo životního prostředí ČR nebo Českou inspekci životního prostředí.

SEMINÁŘ

Dejte odpadům druhou šanci

Dne 8. - 9. 11. 2018 proběhl tradiční dvoudenní seminář k problematice odpadového hospodářství, který pořádala autorizovaná obalová společnost EKO-KOM, a.s., na podporu komunálního odpadového hospodářství ve městech a obcích Kraje Vysočina určený starostům, zastupitelům a pracovníkům v odpadovém hospodářství v Kraji Vysočina.



MOBILNÍ APLIKACE

Zlepšit třídění lze i přes mobil

Pokud si někdo neví rady s tříděním nebo vidí poškozený kontejner, pomůže mu jednoduchá mobilní aplikace: Třídění v regionu Třebíčsko. Abychom Vám třídění usnadnili a neustále zlepšovali podmínky pro třídění, byla vytvořena aplikace do mobilních telefonů. Aplikaci si můžete nainstalovat pomocí samolepek s QR kódem ze sběrné nádoby, kde si jednoduše přes kód načtete aplikaci do mobilu nebo si ji můžete vyhledat pomocí Google Play (Android) či AppStore (iOS) pod názvem TŘÍDĚNÍ V REGIONU TŘEBÍČSKO. Aplikace je jedenkrát za poleletí aktualizována.



Občané mají možnost třidit odpady, ale je to jen na nich, jak se k tomu postaví. Recyklaci tříděných odpadů vznikají nové věci. Třídění má smysl. O tom, že odpady se dají recyklovat a že celý systém uceleně funguje, se můžete přesvědčit přímo v areálu

společnosti ESKO-T, kde provádíme exkurze skupin. Zde uvidíte skutečnou cestu odpadu. Více o exkurzích najdete na <https://www.esko-t.cz/info-centrum/>.

POMOZTE NÁM ZLEPŠIT TŘÍDĚNÍ

CO MŮŽETE DÍKY MOBILNÍ APLIKACI?



TŘÍDĚNÍ V REGIONU TŘEBÍČSKO



NAHLÁSIT PŘEPLNĚNÝ KONTEJNER

NAJÍT NEJBLIŽŠÍ KONTEJNER NEBO SD

ZJISTIT, KAM DANÝ ODPAD PATŘÍ





Svazek obcí
pro komunální služby


WEBOVÁ APLIKACE

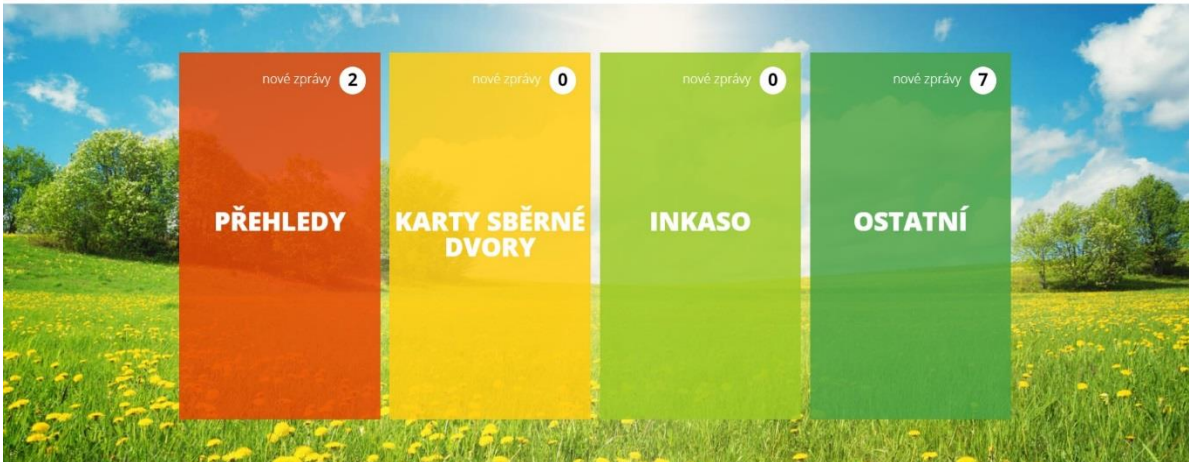
Další pomocník pro obce

Svazek obcí pro komunální služby ve spolupráci s firmou Yashica, s.r.o. připravil pro obce nový Svazkový informační portál SIP, který pomůže obcím získávat a předávat si potřebné informace. Aplikace odpovídá režimu na ochranu osobních údajů. Obce po přihlášení do aplikace uvidí čtyři složky. Do první složky s názvem PŘEHLEDY jim budou zasílány výstupy z naší databáze o množství komunálních a tříděných odpadů za jednotlivá období,



Svazek obcí
pro komunální služby

Obec




nové zprávy 2

PŘEHLEDY

nové zprávy 0

KARTY SBĚRNÉ
DVORY

nové zprávy 0

INKASO

nové zprávy 7

OSTATNÍ

v podobě tabulek a grafů. V druhé sekci KARTY, SBĚRNÉ DVORY budou zasílány požadavky na odhlášení nebo výrobu nových evidenčních karet. Třetí složka INKASO je pouze pro obce, za které vedeme inkaso. Poslední čtvrtá složka OSTATNÍ bude sloužit k zasílání dalších informací ze strany Svazku obcí nebo požadavků ze strany obcí.

Každý, kdo se chce do aplikace přihlásit, musí kontaktovat našeho pracovníka: Tomáš Suchý, t.suchy@esko-t.cz, 568 848 066, který jim zašle přihlašovací formulář a po jeho vyplnění zašle přístupové údaje. Budeme rádi za zpětnou vazbu, kterou nám poskytnete, abychom mohli aplikaci nadále vylepšovat.

MĚSTA JDOU PŘÍKLADEM A VYUŽÍVAJÍ RECYKLOVANÉ PLASTY

V Třebíči a Okříškách si můžete sednout na lavičky z recyklovaného plastu

Patnáct laviček z recyklovaného plastu je v Třebíči rozmístěno. Lavičky jsou velmi odolné a odolávají vlivům počasí. Aktuálně najdou návštěvníci a obyvatelé města jednu lavičku v areálu psího útulku na Hrotovické ulici, čtyři lavičky jsou umístěny mezi Myslbekovou a



Modřínovou ulicí a dalších deset slouží Třebíčanům k odpočinku v Okrajové ulici.

„My pořád nabádáme naše občany k lepšímu třídění odpadu. Tady mohou názorně vidět, co například lze z vytríděného plastu vyrobit,“ uvedla místostarostka Marie Černá. Vzorová lavička je také umístěna hned za vchodovými dveřmi radnice na Karlově náměstí. Jedna lavička stojí 2500 korun.

V měsíci srpnu rozmístili pracovníci Technických služeb po Okříškách také čtyři nové lavičky. Od těch dosavadních se liší především materiálem – produkty firmy Transform Lázně Bohdaneč jsou totiž vyrobené z recyklovaného plastu. Podle zkušeností jiných uživatelů by měly být mnohem odolnější vůči vandalům, navíc nejsou potřeba, na rozdíl od dřevěných, každé dva až tři roky natírat. Navíc lavičky vnímají jako ukázkou praktického využití recyklovaného plastového odpadu a tím pádem i jako důkaz, že má smysl třídit odpad. Další recyklované výrobky najdete na webových stránkách <https://www.recyklace.cz/>, <https://www.branarecyklace.cz/cz/katalog>

Zdroj: <https://vysocina-news.cz/>, <http://www.okrisky.cz>

EXKURZE A KULTURNÍ AKCE

Třídění je opravdu zábava

EXKURZE PRO VEŘEJNOST

V sobotu 8. 9. 2018 se konala Exkurze pro veřejnost v areálu společnosti ESKO-T. V rámci této akce si účastníci mohli prohlédnout informační centrum, třídící linky, skládku a kompostárnu. Děkujeme všem návštěvníkům za účast.



SEKÁČ TROCHU JINAK

Akce Sekáč "trochu jinak" se konala dne 14. 9. 2018 v areálu Charity Třebíč. Jde o charitativní akci s kulturním programem. Na akci si návštěvníci mohli zakoupit obnošené oblečení a tím podpořit předcházení vzniku odpadů. Výtěžek byl využit pro klienty stacionáře Paprsek naděje.



BRAMBOROBRANÍ

V sobotu 15. 9. 2018 jsme se zúčastnili 20. ročníku třebíčského BRAMBOROBRANÍ. Děti si mohly zasoutěžit, zahrát pexeso, naučit se správně třídít odpad a něco hezkého si z odpadů vyrobit. Snažíme se nejen děti učit třídít odpad, ale také umět odpadům předcházet.



KONFERENCE BRO

V rámci 14. ročníku Mezinárodní konference o biologicky rozložitelných odpadech byla zorganizována exkurze do našich zařízení v Odpadovém centru Petruvky. Exkurze byla zaměřena na zpracování bioodpadů ve Svazku obcí pro komunální služby. Na exkurzi se sjelo 42 odborníků z celé České republiky.



BĚH MĚSTEM

V sobotu 22. 9. 2018 jsme s programem pro děti podpořili Běh městem Hrotovice. Jednalo se o sportovně kulturní akci pro celou rodinu. Děkujeme za pozvání a výbornou organizaci.



EXKURZE PRO ZÁSTUPCE OBCÍ KRAJE VYSOČINA

Dne 4. 10. 2018 proběhla pro zástupce obcí, měst i pro pracovníky těchto měst a obcí zabývající se problematikou odpadového hospodářství exkurze do zařízení, která se zaměřují na svoz, zpracování a materiálové využití odpadů. Společně jsme navštívili CEREPa, a. s. v Červené Řečici a SOMPO, a.s.



ESKO-T PODPORUJE A POMÁHÁ



V pátek 7. 12. 2018 se konalo v Třebíči slavnostní předání osobního automobilu značky Dacia. Spolek Vrátka tak může využívat nový automobil, který bude sloužit po dobu 6 let pro jejich sociální účely. Společnost ESKO-T, s.r.o. přispělo na nákup automobilu částkou 30 000 Kč.

RŮZNÉ

HLEDÁME NOVÉHO KOLEGU



PRACOVNÍ POZICE: ŘIDIČ -ZÁVOZNIK

Výhody a benefity: 13. a 14. plat, stravenky, placené svátky
Vzdělání: Vyučen, řidičský průkaz skupiny C, profesní průkaz

V případě zájmu nás prosím kontaktujte na tel: 568 848 066

KOMPOSTÁRNA V PETRŮVKÁCH
nabízí k prodeji registrovaný kompost

ESKOMPOST
organické hnojivo



Svazek obcí
pro komunální služby

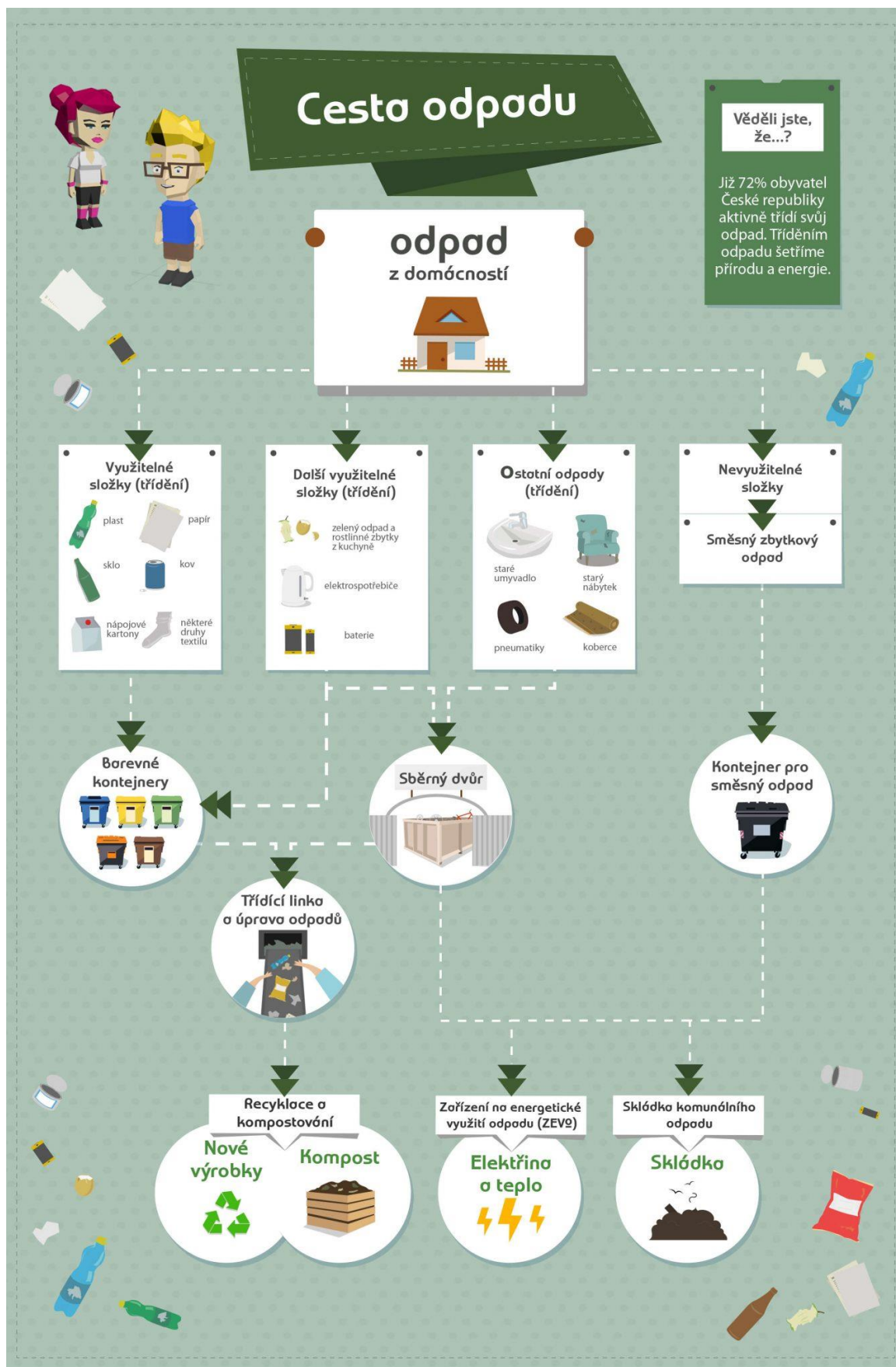
Tel.: 603 518 716, 724 936 887 | www.esko-t.cz

PRŮD APLIKACÍ...



PO APLIKACI...





FAKTA O PLASTECH



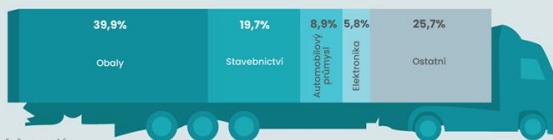
Výroba



700 milionů tun se zrecyklovalo

Ročně se na světě zrecykluje **méně než 10%**
V EU se ročně zrecykluje asi **30%**

Poptávka po plastech



Ročně se vyrobí **skoro 300 milionů tun** plastu

50 % je jen na jedno použití!

Využití

V současnosti je v oběhu **2,9 miliardy tun**



Plastové lahve



Na výrobu jedné lahve vody se spotřebuje **6** krát tolik vody, než je její obsah!

Recykluje se jenom **7%** plastových lahví

14% všech plastových odpadků mají na svědomí obaly od pití (více, pokud započítáme víčka a nálepky se značením)

Každou minutu se prodá **1,2 milionu** plastových lahví

Likvidace



5,4 miliardy tun skončilo na skládkách nebo v přírodě

59% plastového odpadu v roce 2015 měly na svědomí obaly

900 milionů tun se spálilo

ročně se spálí **12%**

Při rozkladu na skládkách mohou z plastů do půdy a do okolního prostředí unikat znečišťující látky

ftaláty, bisfenol A

Každý rok se vyrobí **78 milionů tun** plastových obalů

32 % skončí v přírodě

Každý den použijeme mezi **1,3 až 2,7** miliardami plastových tašek

To je víc než **milion** za minutu

Každá taška v průměru slouží jen **15 minut**

8 milionů tun plastů

Každoročně do moře vysypeme

Plasty tvoří **85%** odpadu v mořích

Plastové tašky
Obvykle z polyethylenu s nízkou hustotou
Až tisíc let

Lepenka
Dva týdny
Noviny
Šest týdnů

Plastové lahve
Obvykle z polyethylen-tereftalátu
pres 450 let

Hliník
200 let

Polystyren
Polystyrenová pěna
80 let

Polyuretan
Polyuretanová pěna
50 let

Plasty v oceánech

Převážnou část odpadu v oceánech tvoří plastové látky, PET lahve, zapalovače, zubní kartáčky, nedopalky cigaret, jednorázové žiletky a podobně.



Důsledky pro zvířata

Zvířata v plastových odpadcích často uvídnou a v bolestech hyjnou. Mořští ptáci umírají v bolestech po sežrání součástek z mořské želvy si pletou plastové tašky s medúzami a ryby považují částčky plastu za plankton. Mořští tvorové často plasty považují za potravu a udusí se, uhnou na zaspu nebo zemřou hladem s žaludkem plným odpadků.

MIKROPLASTY

Mikroplasty jsou škodlivé látky, které se do lidského potravního řetězce dostanou při konzumaci mořských živočichů.

Celkové ekonomické ztráty způsobené plastovým odpadem v oceánech dosahují ročně přibližně **13 miliard eur**

Co s tím



Chceme, aby výrobci inovovali své postupy. Motivovat je budou finanční pobídky a zdanění výroby plastů. Zpoplatněním výroby namísto odpadu samotného zajistíme, aby náklady za plasty nesly místní samosprávy.



Zpřísníme pravidla pro látky používané k výrobě plastů. Jedovaté chemikálie jako jsou ftaláty, bisfenol A nebo halogenové zpomalovače hoření způsobují zdravotní potíže a brání účinné recyklaci. Proto je musíme z hospodářství zcela odstranit.



Vyhýbejme se plastovým obalům a braňme tomu, aby skončily v přírodě. Dotčené země musejí zlepšit svoje odpadové hospodářství.



Musíme zajistit dostatek financí na sběr, třídění a zpracování odpadu. V Německu například firmy platí poplatek za balení svého zboží a z výnosů pak vláda financuje sběr a recyklaci odpadu.



Pijme z lahví na více použití. Průměrný člověk se tak vyhne použití sta plastových lahví ročně.

Fonty:

- Bloomberg - bloomberg.com
- New York Times - nytimes.com
- The Guardian - theguardian.com
- Plastic Oceans - plasticoceans.org
- ReUseThisBag.com

- Production, Use, and Fate of All Plastics Ever Made - Roland Geyer, Jenna R. Jambeck a Kara Lavender Law
- European Commission - ec.europa.eu
- Postconsumers - postconsumers.com

CO SE DÁ VYROBIT Z PET LAHVÍ



Zdroj: <http://enviweb.cz>, <https://www.samosebou.cz/>



ESKO-T



Svazek obcí
pro komunální služby

S námi dáváte odpadům druhou šanci